

MEMO

Aimsak

소비자 상담전화 : 080-707-7040, 대표전화 043-217-8400
 주소 : 충청북도 청주시 청원구 오창읍 양청송대길 171
 E-mail : aimsak@aimsak.com

MADE IN KOREA (2018-09)

Aimsak

사용 설명서

Operation Instructions

BLDC

BL14M50

14.4 V 브러시리스 충전 임팩트 드라이버
 14.4 V Brushless Impact Driver

BL14Q50

14.4 V 브러시리스 충전 임팩트 렌치
 14.4 V Brushless Impact Wrench

**Index**

1. 제품 사양 및 구성품	2
2. 제품 전개도	2
3. 기본 안전 지침	3
4. 사용 방법	7~9
5. 오토모드 기능안내	10~11
6. 보수, 정비 및 유지	14
7. 품질 보증	14

※ 제품 이미지는 실제와 다를 수 있습니다.

△ 안전한 작업을 위해 설명서의 안전 지시 사항을 읽고 반드시 지켜야 합니다.

[주의 사항]

공구를 무리하게 사용하지 마십시오. 용도에 알맞은 전동공구를 사용하십시오. 전동공구의 용도와 용량에 맞게 사용하여야 작업 효율이 향상되며, 공구의 사양에 맞지 않는 과도한 작업을 하실 경우에는 공구의 성능을 떨어뜨리며 수명을 단축시킬 수 있으므로 반드시 주의하여 주십시오.

PU010037

주식회사 아임삭
 www.aimsak.com

【제품 사양 및 구성품 / Tool Specification】

※ 구매하신 제품의 모델명을 정확히 확인하시고 설명서를 읽어 주십시오.

▶ 제품 사양

사양	모델명	BL14M50 14.4V 1500mAh (스) 임팩트 드라이버	BL14Q50 14.4V 1500mAh (스) 임팩트 렌치
정격 전압		DC 14.4 V	
척 능력		6.35 mm (1/4" 육각)	9.52 mm (3/8" 사각)
무부하 회전수	2단: 2,800 / 3단: 3,200 rpm	2단: 2,400 rpm / 3단: 2,800 rpm	
분당 타격수	2단: 3,200 / 3단: 3,600 ipm	2단: 2,800 / 3단: 3,200 ipm	
최대 토크	2단: 120 / 3단: 150 N·m	2단: 130 / 3단: 160 N·m	
스위치		변속 스위치	
배터리		Li-ion 14.4 V	
중 량		0.9 kg	
충전기		ALC 3540M	
충전기 입력		AC 200 ~ 240 V / 50 ~ 60 Hz / 120 W	

※ 아임삭 배터리는 아임삭 제품만을 사용하도록 만들어졌습니다. 같은 전압 (ex. 21.6 V, 18 V, 14.4 V, 10.8 V, 7.2 V)의 경우 배터리 타입 별 (ex. 슬라이드, 플러그 인) 기구적 사양이 동일한 제품의 경우 용량(임팩트/타) 상관 없이 호환이 가능 합니다.

▶ 기타 제품의 구성품

※ 2 콤보(Combo): 공구(Tool) 2대, 배터리 2팩, 충전기 1대

※ 3 콤보(Combo): 공구(Tool) 3대, 배터리 3팩, 충전기 1대

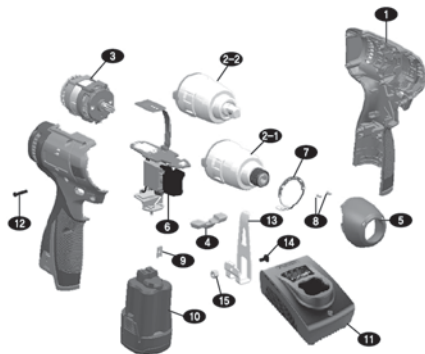
※ 배어툴(Bare Tool) 구성품: 공구(Tool) 1대 (배터리, 충전기는 별도 구매하셔야 합니다.)

【제품 전개도 / Exploded View】

※ 각 제품의 전개도는 성능 개선을 위해 일부 기능 및 부품 등이 사전고지 없이 변경될 수 있습니다.

BL14M50 / BL14Q50 전개도

* BL14M50: 임팩트 드라이버
* BL14Q50: 임팩트 렌치



▶ 구성품

구분	제품명	BL14M50	BL14Q50
충전 공구		1 EA	1 EA
배터리		2 EA	2 EA
충전기		1 EA	1 EA
사용 설명서		1 EA	1 EA
품질 보증서		1 EA	1 EA
기방		1 EA	1 EA

▶ 적용가능 배터리 모델 명

B13P14	B20P14A	B30P14A	B52P14A
B15P14	B26P14A	B40P14A	B60P14A

【기본 안전 지침 / Safety Instructions】

본 사용설명서의 안전지침을 상세히 읽고 지켜주십시오. 사용설명서는 안전하고 쉽게 찾을 수 있는 곳에 잘 보관하십시오.

전동공구 및 충전기 사용 시 발생할 수 있는 감전, 화재 그리고 상해의 위험으로부터 보호하기 위해서 다음의 기본 안전 지침을 항상 준수하십시오. 여러 번 사용에 익숙해졌다 해도 긴장을 늦추지 말고 항상 안전 지침을 지켜주시기 바랍니다. 본 취급 설명서의 안전 수칙을 따르지 않거나 잘못 사용하면 심각한 대인 상해가 일어날 수 있습니다. 아래의 모든 주의사항에서 '전동공구'라고 하는 것은 전원선으로 작동하는 전동공구와 배터리로 작동하는 충전식 전동공구를 의미합니다.

1. 작업장 안전

▶ 작업환경을 깨끗이 하고 조명을 밝게 하십시오.

작업환경이 어수선하거나 어두우면 사고를 초래할 수 있습니다.

▶ 가연성 액체, 가스 또는 분진 등의 폭발성 물질이 있는 환경에서 전동공구를 사용하지 마십시오.

전동공구에서는 스파크가 발생하므로 가연나 분진에 접하가 될 수도 있습니다.

▶ 전동공구 작동 중에는 작업자 이외의 다른 사람이 어린이들이 접근하지 못하도록 하십시오. 주위가 산만하면 전동공구에 대한 통제력을 잃기 쉽습니다.

2. 전기 안전

▶ 전동공구의 전원플러그가 전원 콘센트에 잘 맞아야 합니다. 플러그를 조금이라도 변경시켜서는 안됩니다. 접지된 전동공구를 사용할 경우 어댑터 플러그를 연결하여 사용하지 마십시오.

변형되지 않은 플러그와 잘 맞는 콘센트를 사용하면 감전의 위험을 감소할 수 있습니다.

▶ 파이프 관, 라디에이터, 레인지, 냉장고와 같은 접지 표면에 몸이 닿지 않도록 하십시오.

몸이 닿을 경우 감전될 위험이 높습니다.

▶ 전동공구를 비에 맞지 않게 하고 습기가 있는 곳에 두지마십시오. 전동공구에 물이 들어가면 감전될 위험이 높습니다.

▶ 전원 코드를 잡고 충전기를 운반하거나 걸어 놓지 마시고, 콘센트에서 전원 플러그를 뽑을 때 전원 코드를 잡아 당기지 마십시오. 전원 코드가 열과 기름, 수분에 접촉하는 것을 피하고, 날카로운 모서리나 공구의 가동부위에 닿지 않도록 주의 하십시오.

손상되거나 영진 전원 코드는 감전의 위험이 증가합니다.

▶ 전동공구를 실외에서 작업할 경우 실외용으로 적당한 연장 전원 코드만을 사용하십시오.

실외용 연장 전원 코드를 사용하면 감전의 위험을 줄일 수 있습니다.

▶ 전동공구를 습도가 높은 곳에서 사용해야 할 경우 누전 차단기를 사용하십시오.

누전 차단기를 사용하면 감전의 위험을 줄일 수 있습니다.

▶ 패스너가 숨어 있는 배선이나 자체코드에 접촉할 수 있는 작업 수행 시에는 전동공구에서 절연처리가 된 그림 표면을 잡으십시오. 패스너가 "전도성"외어와 접촉할 경우 전동공구의 노출된 금속 부품이 "전도" 될 수 있으며, 작업자가 감전될 수 있습니다.

▶ 충전기는 반드시 정격입력 220V 60Hz에서 사용하십시오.

3. 사용자 안전

▶ 신중하게 작업하십시오. 작업을 할 때 항상 주의하며 경솔하게 행동하지 마십시오.

전동공구를 사용할 때 잠시라도 주의가 산만해지면 예기치 않은 사고를 초래 할 수 있습니다.

각 부품의 명칭 / Part Name

NO.	품 명	수량
1	몸체	1
2-1	기어박스 (BL14M50)	1
2-2	기어박스 (BL14Q50)	1
3	모터	1
4	장력 레버	1
5	LED칩	1
6	스위치	1
7	LED기판	1
8	스크루	2
9	하우징 클램프	2
10	배터리	2
11	충전기	1
12	벨나사	8
13	벨트후크	1
14	나사	1
15	네트	1

* 벨트후크: 벨매콤

- ▶ 피로한 상태이거나 악물 복용 및 음주한 후에는 전동공구를 사용하지 마십시오.
전동공구를 사용하는 중에 주의력을 잃어 순간적으로 부상을 당할 수 있습니다.
- ▶ **안전 장비를 사용하십시오.** 항상 **보안경을 착용하십시오.** 전동공구의 종류와 사용에 따라 방진 마스크, 미끄럼방지 작업화, 안전모, 귀마개 등의 안전 장비를 사용하면 상해의 위험을 줄일 수 있습니다.
- ▶ **실수로 전동공구가 작동되지 않도록 주의하십시오.** 전동공구의 전원을 연결하거나 배터리를 장착하기 전에, 또는 전동공구를 들거나 운반하기 전에, 전원 스위치가 꺼져 있는지 다시 확인하십시오.
전동공구의 스위치가 손가락을 넣은 상태로 이동하거나 스위치가 켜진 상태에서 전원을 연결하면 사고 위험이 높습니다. 보관 및 이동중에는 스위치 정역레버를 중립에 놓고 보관하십시오.
- ▶ **무리한 자세로 작업하지 마십시오.** 항상 양발을 고정시켜 균형을 유지하여 주십시오.
안정된 자세로 고정있는 상태로 작업해야만 에기치 못한 상황에서 전동공구를 잘 제어할 수 있습니다.
- ▶ **안전한 작업복을 착용하십시오.** 헐렁한 복장을 하거나 장신구를 착용하지 마십시오. 회전부에 머리카락, 의류, 장갑이 끼지 않도록 주의하십시오. 헐렁한 복장, 장신구 또는 긴머리카락은 회전부에 말려 사고를 초래할 수 있습니다.

4. 전동공구의 올바른 사용 및 관리

- ▶ **공구를 무리하게 사용하지 마십시오.** 용도에 알맞은 전동공구를 사용하십시오.
전동공구의 용도와 용량에 맞게 사용해야 작업 효율이 향상되며 안전하게 작업 할 수 있습니다.
전동공구의 사양에 맞지 않는 과도한 작업은 공구의 성능을 떨어뜨리며 수명을 단축시킬 수 있으므로 반드시 주의하여 주십시오.
- ▶ **전원스위치가 고장난 전동공구는 사용하지 마십시오.** 전원스위치가 작동되지 않는 전동공구는 위험하므로, 반드시 수리를 하십시오.
- ▶ **전동공구를 셋팅하거나 액세서리 부품을 교환 또는 전동공구를 보관할 때는 반드시 전원 플러그를 뽑거나 배터리를 분리하십시오.** 이러한 조치는 전동공구가 실수로 작동되는 것을 예방하여 위험을 감소시킵니다.
- ▶ **사용하지 않는 전동공구는 어린이 손이 닿지 않는 곳에 보관하시고, 전동공구 사용에 익숙하지 않거나 본 사용설명서를 읽지 않은 사람은 전동공구를 사용하지 않도록 하십시오.** 경험이 없는 사람이 전동공구를 사용하면 위험합니다.
- ▶ **전동공구를 조심스럽게 관리하십시오.** 가동부위가 하자 없이 정상적인 기능을 하는지, 걸리는 부위가 있는지, 혹은 전동공구의 기능에 중요한 부품이 손상되지 않았는지 확인하십시오. 손상된 전동공구의 부품은 전동공구를 다시 사용하기 전에 반드시 수리를 하십시오. 제대로 관리되지 않은 전동공구의 경우 많은 사고를 유발합니다.
- ▶ **절단 공구를 날카롭고 깨끗하게 관리하십시오.** 날카로운 절단면이 있고 잘 관리된 절단공구는 걸리는 경우가 드물고 제어하기도 쉽습니다.
- ▶ **전동공구, 액세서리, 장착하는 공구등을 사용할 때는 이 지시사항과 특별히 기중 별로 나와있는 사용방법을 준수하십시오.** 이때 작업조건과 실시하려는 작업 내용을 고려하십시오.
지정된 용도 이외의 분야에 사용할 경우 위험한 상황을 초래할 수 있습니다.
- ▶ **작업 시에는 작업물을 단단히 고정시켜 주십시오.** 대상물을 손으로 잡고 작업할 경우에는 부상의 위험이 있습니다. 반드시 고정 장치에 작업물을 고정시킨 후 작업하여 주십시오.
- ▶ **전원 플러그를 연결 또는 배터리를 장착하기 전에 반드시 스위치가 꺼진 위치에 있는지 확인하십시오.** 전동공구의 스위치가 켜져 있는 상태에서 배터리를 장착하면 사고가 발생할 수 있습니다.

- ▶ **작업 중, 공구에 과부하가 걸려 작동이 멈추게 되면 즉시 공구의 사용을 중단하여 주십시오.**
과부하 작업을 계속할 경우, 부품의 수명이 급격히 짧아질 수 있습니다.

5. 배터리와 충전기의 필수 주의사항

- ▶ **락카, 페인트, 벤젠, 시너, 휘발유등 가연성있는 물질주변에서 배터리와 충전기를 사용하지 말아 주십시오.**
폭발, 화재의 원인이 됩니다
- ▶ **충전기와 배터리를 태양광선등 고열에 장기간 노출시키거나 불에 가까이 두거나 보관하지 마십시오.**
화재 및 폭발의 위험이 있습니다.
- ▶ **충전기와 배터리 단자에 금속류 가루 및 먼지가 쌓여있는지 반드시 점검하시고 주의하십시오.**
오염으로 인해 감전될 위험이 있습니다.
- ▶ **강한 정전기가 발생하는 곳에 보관하지 마십시오.**
화재 및 폭발의 위험이 있습니다.
- ▶ **배터리 및 충전기 주위에 소형금속류(비트류, 척아담터, 못, 종이클립, 동전등)를 제거해 주십시오.**
금속 이물질등이 충전기로 유입되어 충전기 및 배터리 단자에 단락(쇼트)을 발생시켜 화재의 원인이 됩니다.
- ▶ **배터리와 충전기를 물이나 비 또는 습한 장소에서 노출시키지 마시고, 항상 건조한 상태를 유지하도록 하십시오.**
물이 들어가면 전류를 다량으로 흐르게 하며 과열, 화재, 감전 및 고장의 원인이 됩니다.
- ▶ **충전기와 배터리를 보관시 플라스틱 케이스나 공구를 보관하는 용기에 소형 금속류(스크류, 금속아담터, 못, 나사, 실납, 십자비트, 드릴날, 금속클립/가루등)의 도체 물질과 함께 보관시 충전기 내부에 금속물질 유입으로 전자 부품의 단락(쇼트)이 발생하여 폭발 및 화재의 위험이 있습니다.**

6. Li-ion 배터리 사용 시 수칙 사항

- 리튬 이온 배터리는 완전 방전되지 않은 상태에서 재충전을 하여도 성능을 100% 발휘할 수 있습니다.
- ※ 리튬 이온 배터리는 메모리 현상이 없습니다.
- 메모리 현상이란: 처음 사용 또는 장기간 방치 후 사용 시 70~80%의 성능만 발휘하게 되는 현상.
- ▶ **배터리를 물이나 비에 노출시키지 마십시오.** 배터리의 쇼트는 전류를 다량으로 흐르게 하며 과열, 화재 및 고장의 원인이 됩니다.
- ▶ **각 전동공구에 알맞은 배터리를 사용하십시오.**
다른 종류의 배터리를 사용하시면 상해를 입거나 화재의 위험이 있습니다.
- ▶ **배터리 1 Pack을 방전될 때까지 쉬지 않고 작동한 경우에는 새로운 배터리로 교환하기 전에 공구를 10분 정도 상온에 두어 열을 식혀 주십시오.** 열로 인한 공구와 배터리의 손상을 줄입니다.
- ▶ **뜨거워진 배터리는 충전 전에 반드시 식혀서 사용하십시오.** 배터리에는 섭씨 0~45°C 사이의 온도에서만 충전이 가능하도록 NTC 온도 센서가 장착되어 있어 배터리의 수명을 연장하는 역할을 수행합니다. 이 온도 범위를 벗어나면 충전이 되지 않으며 정상 온도 범위로 돌아오면 정상적인 충전이 이루어 집니다. 리튬 이온 배터리는 정상적으로 사용할 시 2,000회 이상 충전하여 사용 가능합니다.
- ▶ **2차 전지라 할지라도 전지는 수명이 정해져 있습니다.** 사용시간이 짧아지면 가까운 A/S 센터에 문의하여 교체하십시오.
- ▶ **배터리를 완전히 방전시키지 마시고, 장시간 사용하지 않을 시에는 충전 후 보관하십시오.**
완전히 방전될 경우에는 충전이 되지 않을 수 있습니다. 그럴 경우에는 가까운 A/S 센터에 문의하여 주십시오.

- ▶ 어떠한 경우에도 배터리를 분해해서는 안되며, 충격으로부터 보호하십시오. 쇼트가 발생하여 화재 및 폭발의 위험이 있습니다.
- ▶ (+)와 (-) 단자를 금속 물질로 접촉하지 마십시오. 금속체의 부품이나, 목걸이, 머리핀, 등과 함께 보관할 경우, 합선으로 인해 화상이나 화재 및 폭발의 위험이 있습니다.
- ▶ (+)와 (-)를 거꾸로 연결하지 마시고, (+)와 (-)극성이 바뀐 상태로 충전하지 마십시오. 극성이 바뀐 상태로 충전하면 화재 및 폭발의 위험이 있습니다.
- ▶ 과도하게 사용하거나 아주 높은 온도에서는 배터리 팩의 전지에서 전해질이 흘러나올 수 있습니다. 만약 누출물이 피부에 닿았을 경우 즉시 비눗물로 씻으십시오. 전해질이 눈에 들어갔을 경우에는, 즉시 깨끗한 물로 닦아주시고, 의사와 상담하십시오. 시력을 상실할 수도 있습니다. 전지의 전해질은 피부에 자극을 주거나 화상의 원인이 됩니다.
- ▶ 배터리가 심하게 손상되었거나 완전히 방전되어 사용할 수 없어도 화기 옆에 놓거나 태우지 마십시오. 화재 및 폭발의 위험성이 있습니다.
- ▶ 수명이 다한 배터리는 폐기 전에 절연 테이프를 씌운 후 전문 수거업체 및 가까운 대리점에서 수거될 수 있도록 하십시오. 배터리를 가정용 쓰레기통, 불 또는 물속에 버리지 마십시오. 환경 오염의 원인과 화재 및 폭발의 위험성이 있습니다.
- ▶ 충전중 발열등과 같은 이상증상이 발생하였을때 즉시 전원 플러그를 뽑아 충전을 중지해주시고, 계속 충전할 경우 폭발 및 화재의 위험이 있습니다.

7. Li-ion 충전기 사용 시 수칙 사항

- ▶ 충전기는 충전이와 용도로 사용하지 않아주십시오.
- ▶ 충전 시 반드시 배터리 전압에 맞는 충전기를 사용하고, 다른 종류의 배터리를 충전하지 마십시오. 사용 설명서에 표기되어 있는 배터리만 충전하십시오. 그렇지 않으면 화재 및 폭발의 위험이 있습니다.
- ▶ 사용하기 전에 플러그 및 전원 코드의 이상 유무를 반드시 확인하십시오. 전원 코드 및 플러그가 손상 되었을 경우에는 고장 및 감전의 위험이 있습니다.
- ▶ 충전기의 전원 코드를 잡고 운반하거나 걸어 놓지 마시고, 플러그를 콘센트로부터 분리할 때 전선을 잡고 당기지 마십시오. 열과 수분, 날카로운 모서리로부터 보호하십시오. 합선의 위험이 있습니다.
- ▶ 충전기를 직류 전원이나 엔진 발전기, 승압기, 등의 트랜스 류에 연결하여 사용하지 마십시오. 고장 및 화재의 원인이 됩니다.
- ▶ 배터리 충전중에는 충전기의 벤트홀(공기순환창)을 막지 말고 금속 및 철재 부스러기의 벤트홀 유입에 주의하여 주십시오. 폭발 및 화재의 위험이 있습니다.
- ▶ 충전기는 사용할 때에는 밀폐된 장소는 피하고 환기가 잘 되는 장소에서 사용하여 주십시오. 또한, 충전 중에는 천, 비닐, 등으로 덮지 마십시오. 화재의 위험이 있습니다.
- ▶ 충전기를 임의로 분해 하지 마십시오. 고장 및 사고의 원인이 됩니다.
- ▶ 충전후에는 전원플러그를 전원 콘센트에서 뽑아주십시오. 화재 및 폭발의 위험이 있습니다.

8. 서비스

- ▶ 사용하시는 전동공구 및 배터리, 충전기 수리는 반드시 아임삭에서 지정한 A/S센터나 A/S지정점에 맡기시고, 수리 정비 시 아임삭 순정 부품을 사용하십시오. 공구의 안전성을 오래 유지할 수 있습니다.
- ▶ 전동공구를 유지, 보수하여 주십시오. 정상적으로 작동하는지, 손상된 부분은 없는지, 그 밖에 공구의 작동에 이상을 줄 수 있는 모든 상태를 점검하시고, 이상이 있는 경우에는 사용 전에 수리를 받으십시오. 전동공구의 유지, 보수를 제대로 하지 않을 경우 사고의 위험이 높습니다.
- ▶ 이상이 발생할 시에는 반드시 아임삭에서 지정한 A/S 센터나 A/S 지정점에 의뢰하십시오.

【 사용 방법 / Operating Instructions 】

◆ 공구 동작

▶ 작동 전 주의 사항

리튬 이온 배터리에 과전류가 흐르게 되면 스위치에서 전류를 차단하여 공구의 작동을 멈추게 됩니다. 과방전 시 배터리의 손상을 방지하기 위해 스위치에서 자동으로 공구의 작동을 멈추게 됩니다. 이와 같은 기능은 리튬 이온 배터리를 보호하기 위한 장치입니다.
* 작업 중 과부하로 인한 정지 현상은 고장이 아니므로 안심하고 사용하셔도 됩니다.

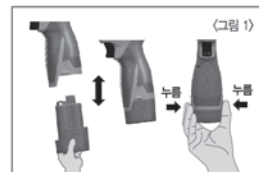
※ 연속 부하 작업 시 기어박스 표면이 뜨겁습니다.

화상의 위험이 있으니 장갑을 착용하고 공구를 작동하여 주십시오.

BL14 시리즈 공통 사용 방법

▶ 배터리 장착 및 분리 <그림 1 참고>

배터리에 무리하게 힘을 주어 공구에 삽입하지 마십시오. 적당한 힘으로 정확하게 공구의 배터리 삽입부에 맞춰 “딸깍”소리가 날때까지 밀어 넣습니다. 그렇지 않으면, 공구로부터 배터리가 분리 될 위험이 있습니다. 배터리 분리 시 배터리의 양 옆 버튼을 누르고 아래로 잡아당겨 배터리를 분리합니다.



▶ 스위치 작동 <그림 2 참고>

스위치를 당기는 정도에 따라 공구의 속도가 조절됩니다. 공구의 작동을 중단하려면 스위치를 놓으십시오. 스위치에 안전 브레이크 장치가 있어 놓는 즉시 회전이 정지됩니다. 스위치를 당기면 전면부 LED가 켜져 야간 작업 시 안전하게 사용할 수 있습니다. 전면부 LED는 공구의 작동이 멈추고 10초 후 꺼집니다.



▶ 회전 방향 선택 <그림 3 참고>

정역 레버를 그림의 화살표 방향으로 끝까지 눌러 주십시오.

정회전: 나사의 체결 또는 드릴 작업

역회전: 나사를 풀거나 작업

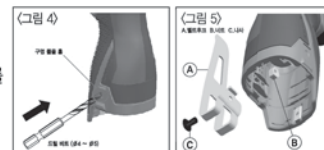
△ 주의! 반드시 공구가 정해진 상태에서만 회전 방향을 변경하십시오.



▶ 벨트후크 적용방법 <그림 4, 5 참고> ※ 벨트후크 (별매품)

1. 배터리를 탈거하고 원하는 방향의 벨트후크 홈에 Ø4 ~ Ø5의 드릴비트로 구멍을 뚫어 주십시오.
2. 원하는 방향에 적용된 벨트후크 홈에 벨트후크와 너트를 끼우고 나사를 단단히 고정하여 주십시오.

△ 주의! 벨트후크를 장착할 때는 나사를 단단히 조여 주십시오. 그렇지 않으면 벨트후크가 풀려 공구가 손상되거나 낙하되는 제품에 심각한 손해가 일어날 수 있습니다.



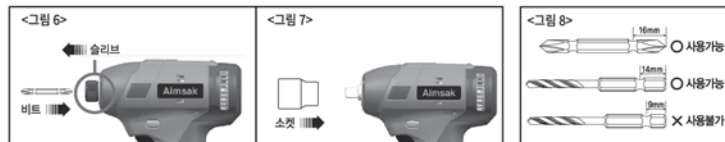
▶ 비트 삽입 방법 (BL14M50) <그림 6 참고>

- ① 스위치를 "OFF"시키고, 정역 레버를 중립에 놓습니다.
- ② 슬리브를 그림과 같이 화살표 방향으로 잡아 당긴 후에 비트를 육각 비트 홀에 넣습니다.
- ③ 잡아당긴 슬리브를 놓아 비트를 고정시킵니다.
- ④ 비트가 제대로 고정되었는지 비트를 앞뒤로 흔들어 확인합니다.

▶ 소켓 삽입 방법 (BL14Q50) <그림 7 참고>

소켓 사용 시에는 항상 볼트와 너트에 맞는 크기의 소켓을 선택하십시오. 그렇지 않을 경우 조임 작업이 용이하지 않고 볼트와 너트에 손상을 입힐 수 있습니다.

- ① 스위치를 "OFF"시키고, 정역 레버를 중립에 놓습니다.
- ② 소켓을 그림과 같이 소켓이 고정 될 때까지 밀어 넣습니다.
- ③ 소켓이 제대로 고정되었는지 소켓을 흔들어 확인합니다.



※ 위 그림의 비트는 제품의 구성품이 아닙니다.

△ 주의! <그림 8 참고>

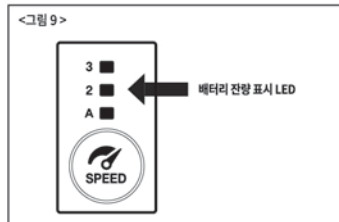
1. 비트가 슬리브에 바르게 삽입되지 않으면 슬리브가 원래대로 복원 되지 않고 비트가 고정되지 않으므로 위의 과정을 반복하여 올바르게 고정되도록 합니다.
2. 양날 비트 등 삽입 깊이가 14mm 이상 되는 비트를 사용하십시오. 삽입 깊이가 짧은 비트는 고장의 원인이 됩니다. 짧은 비트는 별도의 비트 서포트의 사용을 권장합니다.

BL14M50, Q50 사용 방법

▶ 배터리 잔량 표시 <그림 9 참고>

스위치를 당기면 공구의 뒷면에 있는 속도 조절 표시 LED에서 빛이 수 초간 켜진 후 꺼지게 됩니다. 배터리 잔량은 다음과 같이 확인하십시오.

LED 표시	배터리 잔량
3 2 A ■ ■ ■ 3칸 점등	잔량 80% 이상
3 2 A □ ■ ■ 2칸 점등	잔량 50~80%
3 2 A □ □ ■ 1칸 점등	잔량 20~50%
3 2 A □ □ □ 점멸	잔량 20% 이하



▶ 속도 조절 표시 기능 <그림 10 참고>

속도 조절 버튼을 누르면 공구의 속도 조절 표시 LED에서 빛이 수 초간 켜진 후 꺼지게 됩니다. 버튼을 한번 누를 때 마다 3단 > A단 > 2단 > 3단 으로 변경 됩니다. 속도 조절을 셋팅한 후에는 3초 뒤 메모리 되며, 배터리를 교체하여도 메모리가 되어 있습니다.

※ 모델별 RPM, 토크, Auto Mode의 사양이 다르니 모델명을 정확히 확인 하시어 기능을 셋팅 하십시오.



▶ 속도 조절 및 배터리 잔량 표기 확인 방법

※ 배터리 잔량 및 속도조절은 제품이 전원이 인가되어야 합니다. 이에 스위치를 한번 눌러서 작동 하십시오.

- ① 속도 조절 : 제품 상단에 위치한 속도조절 버튼을 누르시면 LED가 설정된 단수에 점멸 되며 표기 됩니다.
- ② 배터리 잔량 : 스위치를 누르시면, 배터리의 충전된 량에 따라 LED가 순차적으로 점등 되며 표기 됩니다.

▶ 속도 단별 무부하 회전수 및 토크

LED 표시	BL14M50		BL14Q50	
	무부하 회전수	토크	무부하 회전수	토크
A 단 (오토 모드) 1번 LDE 점멸	3,200 rpm	50 N·m	2,800 rpm	160 N·m
2 단 2번 LDE 점멸	2,800 rpm	120 N·m	2,400 rpm	130 N·m
3 단 3번 LDE 점멸	3,200 rpm	150 N·m	2,800 rpm	160 N·m

※ 오토 모드 : 사용용도에 따라 BL14M50은 (돌림방향)역방향에서, BL14Q50은 (작업방향)정방향에서 오토 모드가 작동되지 않습니다.

【 오토 모드 기능안내 / Auto Mode】 <그림 11 참고>

<그림 11>



Auto Mode

속도 조절 버튼

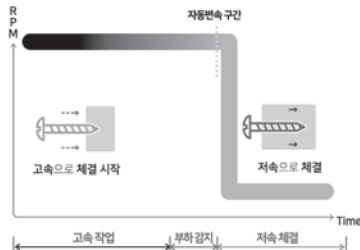
- 01 Auto 버튼을 한번 누르면, Speed 조절 버튼을 누르기 전까지 Auto 모드를 유지합니다.
- 02 Auto 모드 사용 시 Speed 조절 버튼을 누르면 Auto 모드가 해제되며, 속도 조절 모드로 전환합니다.

BL14M50 작업을 편리하게 오토 스크루 모드 <그림12 참고>

고속 >>>> 저속회전

작은 부하가 걸리는 체결 작업 시 모재와 너트를 보호하는 기능으로써 별도의 스위치 조작 없이 편리하게 작업을 할 수 있습니다.

<그림 12>



나사 체결 시 도입 부와 중간 부분까지 제품의 최고 속도로 작동되며, 임팩트가 구현되는 나사체결 마지막 부분에서 RPM 및 토크를 낮추는 기능입니다.

- 01 스크루 머리훼손 방지
- 02 편안한 작업성

⚠ 하위 내용에 관한 현상은 고장이 아니오니 유의하여 주시기 바랍니다.

※ 작업물의 상태에 따라 임팩트가 구현 되지 않고 “뽕” 소리와 동시에 멈출 수 있습니다.

- 이는 오토모드 보다 높은 힘이 필요한 작업으로써 오토모드가 아닌 2단 또는 3단 모드로 작업을 하시길 바랍니다.



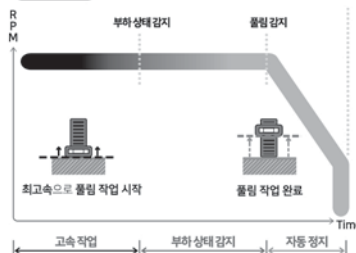
BL14Q50 너트 풀림 작업을 편리하게 오토 스탭 모드 <그림13 참고>

고속 >>>> 자동정지

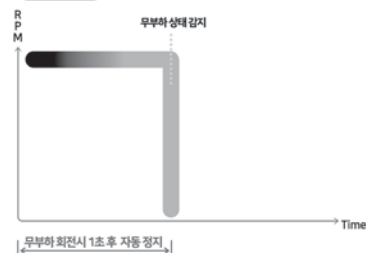
BL14Q50 제품의 오토 모드 기능은 볼트, 너트 해제작업 작업, 정비 작업 등의 너트 풀림 작업 시 최고속으로 조여진 볼트,너트를 풀어주며, 풀림 완료 시 Auto-Stop(자동 정지) 모드가 활성화되면 2초 이내에 자동으로 멈추어 불의의 낙하를 방지합니다. 볼트,너트 이탈 방지를 통해 보다 편리하고 안전한 작업을 할 수 있는 기능입니다.

<그림 13>

부하 작업



무부하 작업 역방향



⚠ 하위 내용에 관한 현상은 고장이 아니오니 유의하여 주시기 바랍니다.

※ 작업물의 상태(녹이 발생한 상태, 비껴 끼워진 상태 등.)에 따라 자동 정지가 이루어지지 않을 수 있습니다.

※ 풀림 작업 시 너트가 풀리지 않을 경우 최대 15초 이후 공구를 보호하기 위한 자동 꺼짐 기능이 있습니다.

작업 시, 너트가 떨어지는 경우가 발생 할 수 있습니다. 불의의 낙하해 주의 하시기 바랍니다.

무부하 역회전 작동 시 2초 이내에 작동 정지 됩니다.



▶ 충전기 LED 표시 및 의미

LED 표시	의 미
충전 대기	▶ 녹색 LED가 깜빡이는 상태 ▶ 정상적인 배터리 충전이 가능한 상태입니다.
충전 중	▶ 적색 LED가 켜진 상태 ▶ 배터리를 충전 중인 상태입니다.
충전 완료	▶ 녹색 LED가 켜진 상태 ▶ 배터리의 충전이 완료된 상태입니다.
배터리 고온	▶ 배터리의 온도가 높아져 충전 가능 온도(0~45°C)를 벗어나서 충전이 중지된 상태입니다. (배터리 고온 발생 시 온도가 내려가면 충전 모드로 전환됩니다.)
배터리 저전압	▶ 배터리의 전압이 낮아 Pre-Charging 모드 상태입니다. (일정 전압이 상승하면 충전 모드로 전환됩니다.)

▶ 배터리별 적용 충전기

	전 압	배터리	적용 충전기
	10.8 V	B13P12 B13P12N	
	14.4 V	B13P14 B15P14 B13P14N B15P14N	
		B20P14A B26P14A B30P14A	
		B40P14A B52P14A B60P14A	
	18 V	B13P18 B15P18	

※ 위 배터리들은 필히 배터리의 수명과 안전성을 위하여 ALC 3540 및 ALC 3540M으로만 충전하여 주십시오.

※ B20P14A, B26P14A, B40P14A, B52P14A 배터리는 충전 시 개별 셀 전압 체크를 할 수 있는 충전기에 충전 하십시오. [ALC 3540, ALC 3540M]

→ 개별 셀 전압 밸런싱 회로가 내장되어 있어 충전 시 과충전을 방지하여 배터리의 수명과 안전성을 높여줍니다.

※ B13P14N, B13P18, B15P14N, B15P18 배터리는 충전기와 충전 가이드를 결합한 뒤 충전이 가능합니다. (그림 14 참고)

(그림 14)



▶ 충전기 이상 발생 시 확인 및 대처 요령

1. 배터리를 삽입하였을 때 LED가 점등되지 않을 경우

예상 원인	확인 방법
충전기 전원이 제대로 연결되지 않았다.	충전기 전원의 연결 상태를 다시 확인하십시오.
충전기 단자에 이물질이 묻어 있거나 단자가 휘어서 접촉이 되지 않는다.	충전기 및 배터리의 단자에 이물질이 묻어 있는지 확인하십시오.
배터리가 단락되어 있다.	다른 배터리를 삽입하여 충전기가 정상적으로 작동하는지 확인하십시오.

2. 배터리를 삽입하였을 때 적색 LED 외의 기타 표시가 될 경우

예상 원인	대처 방법
배터리가 고온이다.	배터리가 뜨거울 경우 LED가 녹색, 적색 동시점등되며, 이때에는 배터리를 충분히 식힌 후 다시 삽입하여 확인하십시오.
배터리가 저온이다.	배터리가 차가울 경우, 충전기에 삽입하여도 LED가 소등을 유지합니다. 이때에는 배터리를 상온에 두어 충전 가능한 온도가 되도록 하신 후 다시 삽입하여 확인하십시오.
배터리가 저전압이다.	배터리가 과방전되어 저전압일 경우 초기에 LED가 녹색, 적색 동시점등 됩니다. 이는 배터리 보호를 위해 미세충전 모드로 전환된 것이니, 수분 내에 정상 충전 모드(LED 적색 점등)로 전환되는지 확인하여 주십시오.

※ 위와 같이 확인하신 후에도 이상이 발생하면 아이임사에서 지정한 A/S센터나 A/S 지정점에 문의하십시오.

▶ 안전 모드 표시 기능

- 이상 모드 동작은 조명 LED에서 하단과 같이 동작 합니다.

증상	LED 표시	대처 요령
저전압	LED Off	이상이 발생할 시에는 반드시 아이임사에서 지정한 A/S 센터나 A/S 지정점에 의뢰하십시오.
배터리 고온 보호	LED On 0.7s / Off 0.3s	공구를 수분간 방치하여 시킨 후 사용하십시오. 공구를 무리하게 사용하지 마십시오.
스위치 고온 보호	LED On 0.3s / Off 0.7s	공구를 수분간 방치하여 시킨 후 사용하십시오. 공구를 무리하게 사용하지 마십시오.
과전류 차단	LED On 0.05s / Off 0.1s On 0.2s / Off 0.65s (2회 Flashing)	작업범위에 무리한 작업은 피해주십시오.

【보수, 정비 및 유지 / Maintenance & Storage】

보수나 정비를 하기 전에는 반드시 공구의 스위치가 꺼져 있고 전원이 차단되어 있는지 확인하십시오.
안전하고 올바른 작동을 위하여 전동공구와 전동공구의 환기구를 항상 깨끗이 하십시오.

▶ 정기적인 점검, 청소를 하십시오.

◆ 소음 / 진동에 관한 정보

▶ 귀마개를 착용하십시오.

▶ EM 50260-1 : 199 규정에 따라 측정된 것으로 A로 평가된 평균 소음 레벨은 78 dB(A) 이하입니다.

작업 시 소음도는 85 dB(A)를 초과 할 수 있습니다. 팔과 손에 가해지는 표준 진동은 2.5 m/sq 이하입니다.

【품질 보증 / Warranty】

▶ 제품 보증 기간은 구입일로부터 1년이며, 구입일이 기재되지 않았을 경우에는 제조일로부터 적용합니다. 단, 보증 기간 이내라 하더라도 유상 A/S 지침에 해당되는 경우에는 유상 처리 됩니다.

- 모터, 배터리의 품질 보증기간은 구입일로부터 6개월입니다.

- 배터리는 소모품이므로 수명이 다한 경우에는 유상 구입하여야 합니다.

▶ 유상 A/S 지침

- 사용자 취급 부주의 (침수, 외부 충격, 과부하 작업 등)

- 천재지변 (화재, 지진, 수형 등)

- 제품이 사용자 임의대로 분해된 적이 있는 제품

- 당사 또는 당사제품 취급점(대리점) 이외에서 수리, 개조로 인한 고장

- 통상적인 환경 이외에서 작업하여 발생하는 고장

- 제품을 사용함으로써 생기는 자연적인 단순 소모성 부품 (카본 브러시, 베어링, 실링, 전원선, 척 등)

- 비트 / 수공구류 / 증정품 및 판촉물 (예 : 랜턴)

사용설명서 상에 기재되어 있는 작업 범위 내에서 사용하십시오. 그렇지 않을 경우에는 기기 파손 및 수명이 단축될 수 있으며, 상해를 입을 수 있습니다. 그로 인한 책임은 당사에 있지 않으며 A/S 처리를 받을 수 없습니다.

MEMO