

MEMO

www.aimsak.com

Aimsak

사용 설명서

Operation Instructions

AD 618R

충전 드라이버 드릴
18V DRIVER DRILL



AD 618R

AH 618T

충전 해머 드릴
18V HAMMER DRILL



AH 618T

[주의사항]

▶ 공구를 무리하게 사용하지 마십시오. 용도에 알맞은 전동공구를 사용하십시오.
전동공구의 용도와 용량에 맞게 사용하여야 작업 효율이 향상되며,
공구의 사양에 맞지 않는 과도한 작업을 하실 경우에는 공구의 성능을
떨어뜨리며 수명을 단축시킬 수 있으므로 반드시 주의하여 주십시오.

Index

1. 제품사양 및 구성품 2
2. 제품전개도 2~3
3. 기본 안전 지침 3~5
4. 사용방법 6~10
5. 보수, 정비 및 유지 11
6. 품질보증 11

△ 안전한 작업을 위해 설명서의 안전 지시 사항을 읽고 반드시 지켜야 합니다.

Aimsak

소비자 상담전화 : 080-707-7040, 대표전화 043-217-8400

주소 : 충청북도 청주시 청원구 오창읍 양청송대길 171

E-mail : aimsak@aimsak.com

MADE IN KOREA

〈 2016-02 〉

PU050224

주식회사 **아임삭**
www.aimsak.com

【 제품사양 및 구성품 / Tool Specification 】

▶ **제품사양** ※ 구매하신 제품의 모델을 정확히 확인하시고 사용설명서를 읽어 주십시오.

사양	품명	AD 618R	AH 618T
정격 전압		18V 충전 드라이버 드릴	18V 충전 해머 드릴
무부하 회전수		DC 18V	
분당 타격수		1단 : 0~380 rpm / 2단 : 0~1,650 rpm	1단 : 0~5,700 bpm / 2단 : 0~24,750 bpm
최대 토크		53 N·m(540 kgf·cm)	
척 능력		13 mm (1/2 ")	
스위치		변속 스위치	
배터리 모델		B40L18D / B20L18D	
배터리 사양		Li-ion 18V, 4.0Ah / 2.0Ah	
배터리 제외 중량		1.27 kg	1.29 kg
충전기		ALC 4640M	
충전기 입력		AC 200~240V, 50/60Hz	

▶ 구성품

구성	품명	AD 618R	구성	품명	AH 618T
충전 드라이버 드릴		1 EA	충전 해머 드릴		1 EA
배터리		2 EA	배터리		2 EA
충전기		1 EA	충전기		1 EA
사용 설명서		1 EA	사용 설명서		1 EA
품질 보증서		1 EA	품질 보증서		1 EA
가방		1 EA	가방		1 EA

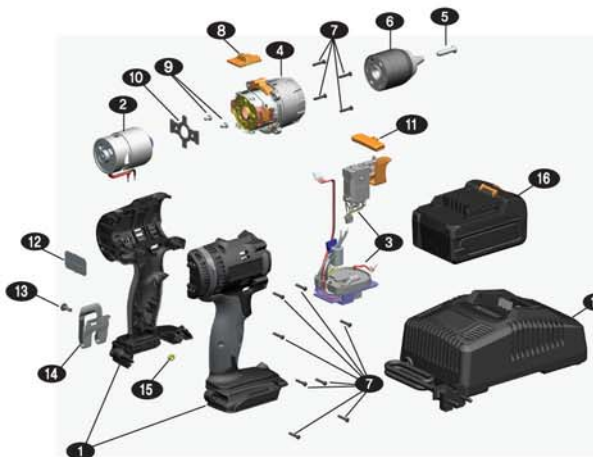
※ 아임식 배터리는 아임식 제품만을 사용하도록 만들어졌습니다. 같은 전압 (ex. 18V, 14.4V, 10.8V, 7.2V)의 경우 배터리 타입 별 (ex. 슬라이드, 플러그 인) 기구적 사양이 동일한 제품의 경우 용량(암페어·Ah) 상관 없이 호환이 가능 합니다.

기타 제품의 구성품

※ 콤보(Combo) 구성품 : 공구(Tool) 2대, 배터리 2팩, 충전기 1대 ※ 베어툴(Bare Tool) 구성품 : 공구(Tool) 1대, (배터리, 충전기는 별도 구매하셔야 합니다.)

【 제품 전개도 / Exploded View 】

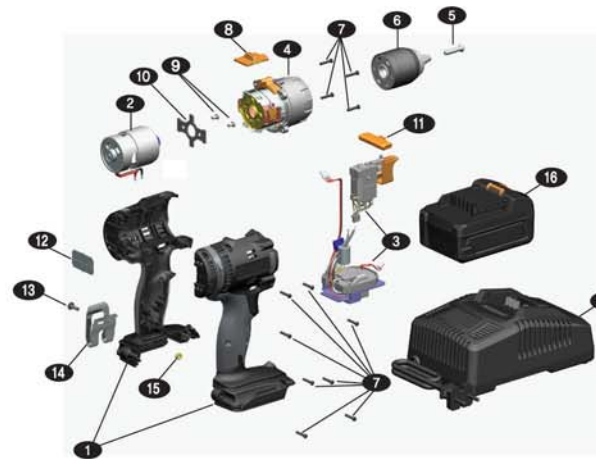
AD 618R 전개도 * 드라이버 드릴



각 부품의 명칭 / Part Name

No.	품명	수량
1	몸체	1
2	모터	1
3	스위치	1
4	기어박스	1
5	원나사	1
6	키레스 척	1
7	별나사	12
8	시프트레버	1
9	나사	2
10	브라켓	1
11	정역레버	1
12	네임 태그	1
13	나사(+)	1
14	벨트 후크 프레스	1
15	너트	1
16	배터리	2
17	충전기	1

AH 618T 전개도 * 해머 드릴



※ 성능 개선을 위하여 일부 기능 및 부품 등은 사전고지 없이 변경될 수 있습니다.

각 부품의 명칭 / Part Name

No.	품명	수량
1	몸체	1
2	모터	1
3	스위치	1
4	기어박스	1
5	원나사	1
6	키레스 척	1
7	별나사	12
8	시프트레버	1
9	나사	2
10	브라켓	1
11	정역레버	1
12	네임 태그	1
13	나사(+)	1
14	벨트 후크 프레스	1
15	너트	1
16	배터리	2
17	충전기	1

【 기본 안전 지침 / Safety Instructions 】

본 사용설명서의 안전 지침을 상세히 읽고 지켜주십시오.

전동공구 및 충전기 사용 시 발생할 수 있는 감전, 화재 그리고 상해의 위험으로부터 보호하기 위해서 다음의 기본 안전 지침을 항상 준수하십시오.

사용설명서는 안전하고 쉽게 찾을 수 있는 곳에 잘 보관하십시오.

1. 작업장 안전

▶ 작업환경을 깨끗이 하고 조명을 밝게 하십시오.

작업환경이 어수선 하거나 어두우면 사고를 초래할 수 있습니다.

▶ 가연성 액체, 가스 또는 분진, 등의 폭발성 물질이 있는 환경에서 전동공구를 사용하지 마십시오.

전동공구에서는 스파크가 발생하므로 가스나 분진에 점화가 될 수도 있습니다.

▶ 전동공구가 작동 중 일때는 작업자 이외의 다른 사람이나 어린이들이 접근하지 못하도록 하십시오.

주위가 산만하면 전동공구에 대한 통제력을 잃기 쉽습니다.

2. 전기 안전

▶ 전동공구를 비에 맞지 않게 하고, 습기가 있는 곳에 두지 마십시오.

전동공구에 물이 들어가면 감전될 위험이 높습니다.

▶ 전원 코드를 잡고 충전기를 운반하거나 걸어 놓지 마시고, 콘센트에서 전원 플러그를 뽑을 때

전원 코드를 잡아 당기지 마십시오. 전원 코드가 열과 기름, 수분에 접촉하는 것을 피하고,

날카로운 모서리나 공구의 가동부위에 닿지 않도록 주의 하십시오.

손상되거나 영킨 전원 코드는 감전의 위험이 증가합니다.

3. 사용자 안전

▶ 신중하게 작업하십시오. 작업을 할 때 경솔하게 행동하지 마십시오.

피로한 상태이거나 약물 복용 및 음주 후에는 전동공구를 사용하지 마십시오.

전동공구를 사용할 때 잠시라도 주의가 산만해지면 중상을 입을 수 있습니다.

▶ 안전장비를 사용하십시오. 항상 보안경을 착용하십시오.

전동공구의 종류와 사용에 따라 먼지 보호 마스크, 미끄럼 방지 작업화, 안전모, 귀마개, 등의 안전장비를 사용하면 상해의 위험이 줄어듭니다.

- ▶ 안전한 작업복을 착용하십시오. 헐렁한 복장을 하거나, 장식품을 착용하지 마십시오. 머리카락이나 옷 또는 장갑이 작동하는 공구 부위에 가까이 닿지 않도록 주의 하십시오. 긴 머리카락은 보호용 덮개를 착용하여 보호하도록 하십시오.
- 긴 머리카락, 헐렁한 옷, 등은 작동 부위에 말려 사고를 초래할 수 있습니다.
- ▶ 실수로 공구가 작동되지 않도록 주의하십시오. 전동공구에 배터리를 장착 하기 전, 또는 공구를 들거나 운반하기 전에, 스위치가 중립으로 되어 있는지 확인하십시오.
- 배터리가 결합된 상태에서 공구를 운반할 때 스위치를 누르면, 사고의 위험이 있습니다.
- ▶ 바른 자세로 작업하여 주십시오. 발을 적절한 위치에 고정시키고 균형 잡힌 자세로 작업하여 주십시오. 여기저기 않은 상황이 발생하여도 전동공구를 보다 잘 제어할 수 있습니다.

4. 전동공구의 올바른 사용 및 관리

- ▶ 무리하게 공구를 사용하지 마십시오. 용도에 알맞는 전동공구를 사용하십시오.
- 전동공구의 용도와 용량에 맞게 사용하여야 작업 효율이 향상되며 안전하게 작업할 수 있습니다.
- 공구의 사양에 맞지 않는 과도한 작업은 드릴 비트를 손상시키고, 공구의 성능을 떨어뜨리며 수명을 단축시킬 수 있으므로 반드시 주의하여 주십시오.
- ▶ 전동공구를 셋팅하거나 액세서리를 교환, 또는 공구를 보관할 때는 반드시 배터리를 분리하고, 정역레버를 중립에 놓으십시오.
- 이러한 조치는 실수로 전동공구가 작동되는 것을 예방하여 위험을 감소시킵니다.
- ▶ 전동공구, 액세서리, 장착하는 공구를 사용할 때는 이 지시사항과 특별히 기종별로 나와있는 사용방법을 준수하십시오.
- 지정된 용도 이외의 분야에 사용할 경우 위험한 상황을 초래할 수 있습니다.
- ▶ 작업 시에는 작업물을 단단히 고정시켜 주십시오.
- 작업물을 손으로 잡고 작업 시 부상의 위험이 있습니다. 반드시 고정장치에 작업물을 고정시킨 후 작업하여 주십시오.
- ▶ 전원스위치가 고장난 전동공구를 사용하지 마십시오.
- 전원스위치가 작동되지 않는 전동공구는 위험하므로, 반드시 수리를 하십시오.
- ▶ 작업 중 공구에 과부하가 걸려 작동이 멈추게 되면 즉시 공구의 사용을 중단하여 주십시오.
- 모터의 손상을 줄여줍니다.
- ▶ 배터리를 넣기 전에 반드시 스위치가 꺼짐 위치에 있는지 확인하십시오.
- 스위치가 켜져 있는 상태에서 전동공구에 배터리를 장착하면 사고가 발생할 수 있습니다.
- ▶ 각 전동공구에 알맞은 배터리를 사용하십시오.
- 다른 종류의 배터리를 사용하시면 상해를 입거나 화재의 위험이 있습니다.
- ▶ 사용 전에 배터리의 단자에 이물질이 있는지 반드시 점검하십시오.
- 발열, 발화, 등 사고의 위험이 있습니다.
- ▶ 사용하지 않는 전동공구는 어린이 손이 닿지 않는 곳에 보관하시고, 전동공구 사용에 익숙하지 않은 사람이 전동공구를 사용하지 않도록 하십시오.
- 경험이 없는 사람이 전동공구를 사용하면 위험합니다.

5. Li-ion 배터리 사용 시 수칙사항

- 리튬이온 배터리는 완전 방전되지 않은 상태에서 재충전을 하여도 성능을 100% 발휘할 수 있습니다.
- ※ 리튬이온 배터리는 메모리 현상이 없습니다.
- 메모리 현상이란 : 처음 사용 또는 장기간 방치 후 사용 시 70~80%의 성능만 발휘하게 되는 현상.
- ▶ 배터리 1Pack을 방전될 때까지 쉬지 않고 작동한 경우에는 새로운 배터리로 교환하기 전에 작동을 멈추시고 10분 정도 상온에 두어 공구의 열을 식혀 주십시오. 열로 인한 공구와 배터리의 손상을 줄입니다.
- ▶ 뜨거운 배터리리는 충전 전에 반드시 식혀서 사용하십시오.
- 배터리에는 섭씨 0~45°C 사이의 온도에서만 충전이 가능하도록 NTC 온도 센서가 장착되어 있어 배터리의 수명을 연장하는 역할을 수행합니다. 이 온도 범위를 벗어나 충전 시에는 충전이 되지 않으며, 정상적인 온도 범위로 돌아오면 정상적인 충전이 이루어 집니다.
- 정상적인 충전 방전 시 배터리는 2,000회 이상 충전하여 사용 가능합니다.
- ▶ 2차 전지와 합지라도 전지는 수명이 정해져 있습니다. 사용시간이 짧아지면 가까운 A/S 센터에 문의하여 교체하십시오.
- ▶ 배터리를 완전히 방전시키지 마시고, 장시간 사용하지 않을 시에는 충전 후 보관하십시오.
- 완전히 방전될 경우에는 충전이 되지 않을 수 있습니다. 그럴 경우에는 가까운 A/S 센터에 문의하여 주십시오.
- ▶ 배터리를 물이나 비에 노출시키지 마십시오.
- 배터리의 쇼트는 전류를 다량으로 흐르게 하며 과열, 화재 및 고장의 원인이 됩니다.

- ▶ 배터리를 충전할 때 야심작에서 지정한 충전기를 사용하여 충전 하십시오.
- 그렇지 않을 경우에는 화재 및 폭발의 위험이 있습니다.
- ▶ 배터리를 태양광선, 등 고열에 장기간 노출시키거나 불에 가까이 두지 마십시오.
- 화재 및 폭발의 위험이 있습니다.
- ▶ 어떠한 경우에도 배터리를 분해 해서는 안되며, 충격으로부터 보호하십시오.
- 쇼트가 발생하여 화재 및 폭발의 위험이 있습니다.
- ▶ (+)와(-)단자를 금속물질로 접촉하지 마십시오. 또 금속제의 목걸이, 머리핀등과 함께 이동하거나 보관하지 마십시오.
- 합선으로 인해 화상이나 화재 및 폭발의 위험이 있습니다.
- ▶ (+)와(-)를 거꾸로 연결하지 마시고, (+)와 (-)극성이 바뀐 상태로 충전하지 마십시오.
- 극성이 바뀐 상태로 충전하면 화재 및 폭발의 위험이 있습니다.
- ▶ 과도하게 사용하거나 아주 높은 온도에서는 배터리 팩의 전지에서 전해질액이 흘러나올 수 있습니다.
- 만약 누출물이 피부에 닿았을 경우에는 즉시 비눗물로 씻으십시오.
- 전해질액이 눈에 들어갔을 경우에는, 즉시 깨끗한 물로 닦아주시고, 의사와 상담하십시오. 시력을 상실할 수도 있습니다.
- 전지의 전해질액은 피부에 자극을 주거나 화상의 원인이 됩니다.
- ▶ 배터리가 심하게 손상되었거나 완전히 방전되어 사용할 수 없어도 화기 옆에 놓거나 태우지 마십시오.
- 화재 및 폭발의 위험성이 있습니다.
- ▶ 수명이 다한 배터리는 폐기 전에 절연 테이프로 단자들을 씌운 후 전문 수거업체 및 가까운 대리점에서 수거될 수 있도록 하십시오. 배터리를 가정용 쓰레기통, 불 또는 물속에 버리지 마십시오.
- 환경 오염의 원인과 화재 및 폭발의 위험성이 있습니다.

6. Li-ion 충전기 사용 시 수칙사항

- ▶ 충전 시 반드시 배터리 전압에 맞는 충전기를 사용하시고, 다른 공구 및 배터리는 충전하지 마십시오.
- 제품 사양에 나와있는 전압의 야심작 충전기만 사용하십시오. 그렇지 않으면 화재 및 폭발의 위험이 있습니다.
- ▶ 사용하기 전에 플러그 및 전원코드의 이상 유무를 반드시 확인하십시오. 충전기가 손상되었으면 절대 사용하지 마십시오.
- 손상된 충전기, 전원 코드 및 플러그를 사용하면 감전의 위험이 있습니다.
- ▶ 충전기의 전원코드를 잡고 운반하거나 걸어 놓지 마시고, 플러그를 콘센트로부터 분리할 때 전선을 잡고 당기지 마십시오.
- 열과 수분, 날카로운 모서리로부터 보호하십시오.
- 합선의 위험이 있습니다.
- ▶ 충전기가 손상되거나 이상 발열이 느껴지면, 즉시 플러그를 뽑고 사용을 중단해 주십시오.
- 충전을 계속하게 되면, 발열, 발화, 파열, 등의 위험에 노출되어 위험할 수 있습니다.
- ▶ 충전기 단자에 이물질이 있는지 반드시 점검하시고, 깨끗이 유지하십시오.
- 오염으로 인해 감전될 위험이 있습니다.
- ▶ 충전기를 직류 전원이나 엔진 발전기, 송압기 등의 트랜스류에 연결하여 사용하지 마십시오.
- 고장 및 화재의 원인이 됩니다.
- ▶ 충전기는 항상 건조한 상태를 유지하도록 하고, 습한 장소에서는 사용하지 마십시오.
- 충전기 안으로 물이 들어가면 고장 및 감전될 위험이 있습니다.
- ▶ 충전기를 쉽게 발화하는 표면(종이, 직물, 등)위나 가연성 물질이 있는 곳에서 사용하지 마십시오.
- 충전 중에 충전기가 뜨거워지므로 화재의 위험이 있습니다.
- ▶ 충전 시에는 밀폐된 장소는 피해주시고, 환기가 잘 되는 장소에서 사용하여 주십시오.
- 또한 충전 중에는 천, 비닐, 등으로 덮지 마십시오. 화재의 위험이 있습니다.
- ▶ 충전기를 임의로 분해 하지 마십시오. 고장 및 사고의 원인이 됩니다.
- ▶ 이상이 발생할 시에는 반드시 야심작에서 지정한 A/S 센터나 A/S 지정점에 의뢰하십시오.

7. 서비스

- ▶ 사용하시는 전동공구 및 충전기 수리는 반드시 야심작에서 지정한 A/S센터나 A/S지정점에 맡기시고, 수리 정비 시 야심작 순정 부품을 사용하십시오.
- 공구의 안전성을 오래 유지할 수 있습니다.
- ▶ 전동공구를 유지보수 하여 주십시오. 가동부분이 정상적으로 기능을 발휘하는지, 손상된 부분은 없는지, 그 밖에 공구의 작동에 이상을 줄 수 있는 모든 상태를 점검하여 주시고, 손상된 경우에는 사용 전에 수리를 받으십시오.
- 전동공구의 유지, 보수를 제대로 하지 않을 경우 사고의 위험이 높습니다.

【 사용방법 / Operating Instructions 】

◆ 작동 전 주의 사항

리튬이온 배터리에서 과전류가 흐르게 되면 스위치에서 전류를 차단하여 공구의 작동을 멈추게 됩니다. 과방전 시 배터리의 손상을 방지하기 위해 스위치에서 자동으로 공구의 작동을 멈추게 됩니다. 이와 같은 기능은 리튬이온 배터리를 보호하기 위한 장치입니다.

•작업 중 과부하로 인한 정지 현상은 고장이 아니므로 안심하고 사용하셔도 됩니다.

▶ 비트 교환 방법 (그림 1 참고)

- 1) 스위치를 "OFF" 시키고, 정역 레버를 중립에 놓습니다.
- 2) 키레스 척을 (그림 1)과 같이 화살표 방향으로 회전하여 비트가 끼워질 수 있도록 합니다.
- 3) 비트를 끼우고 키레스 척을 (그림 1)과 같이 화살표 반대 방향으로 회전하여, "클릭" 소리가 날 때까지 잠급니다.



▶ 속도 조절 (그림 2 참고)

- ① 1단 : 저속 회전 - 큰 힘이 필요한 작업
- ② 2단 : 고속 회전 - 신속한 작업

※ 큰 힘이 필요한 천공 작업은 과부하로 인한 공구의 정지 현상을 야기할 수 있으므로 1단(저속)으로 작업하시기를 권장합니다.

△ 주의! 변속 레버를 조정하실 때는 반드시 공구가 정지된 상태에서 조작 하십시오. 변속 레버가 잘못된 위치에 올 경우 공구 작동 시 기어가 손상될 수 있으니 정확한 위치를 확인하십시오. 속도 조절 시 변속레버 걸림 현상이 발생할 수 있습니다. 이는 고장이 아닌 제품 특성상 발생하는 정상현상입니다. 레버 걸림 발생 시無理하게 변속하지 마시고, 작업 중이던 속도 단으로 레버를 원상복구 후 제품을 무부하 회전하십시오. 그 후 변속 진행하십시오. 동일 현상 발생 시 반복하여 완전히 변속하십시오.

〈그림 2〉



▶ 토크의 선택 (그림 3 참고)

토크 캡을 조절하여 작업에 적절한 토크를 선택하십시오.
- 1단 (낮은 설정) : 작은 나사 및 연질의 재료 작업 시
- 23단 (높은 설정) : 큰 나사 및 경질의 재료 작업 시
설정 토크 이상의 부하가 걸리게 되면 기어박스 내부의 장치에 의해 그 이상의 힘이 전달되지 않도록 모터를 공회전시켜 나사의 뒤틀림을 방지하고 모터를 보호하도록 설계되어 있습니다.
나사를 풀 경우 높은 토크 또는 드릴 표시로 설정하십시오.
(적합한 토크 설정은 실제 작업을 통하여 결정됩니다.)

※ SCREW DRIVING 작동 모드에 맞추고 난 뒤 1단~23단을 선택하십시오.

〈그림 3〉



▶ 드릴 작업 및 해머 작업 (그림 4, 5 참고)



토크 설정을 드릴 단에 맞춥니다.
(DRILL) 금속 드릴 작업 시는 잘 연마된 HSS 드릴 비트로 작업해야 합니다. 그렇지 않을 경우 제품 성능의 저하가 발생합니다.



토크 설정을 해머 단에 맞춥니다.
(HAMMER DRILL) 해머 작업 시에는 콘크리트용 비트로 작업해야 합니다. 그렇지 않을 경우 제품 성능의 저하가 발생합니다.
※ HAMMER DRILL 기능은 AH 618T에만 해당됩니다.



토크 설정을 토크단에 맞춥니다.
(SCREW DRIVING) 그렇지 않을 경우 작업상 상대물 또는 상해의 위험이 있습니다.

〈그림 5〉

용도	비트 형상
콘크리트	
금속	
목재	

※ 비트 별매품

※ 콘크리트 비트는 AH 618T 해머드릴 작업 시에만 사용하십시오.

〈그림 4〉



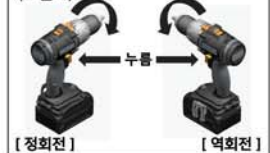
▶ 회전 방향 선택 (그림 6 참고)

정역레버를 그림의 화살표 방향으로 끝까지 눌러 주십시오.

정회전 : 나사를 체결 하는 작업 역회전 : 나사를 풀어주는 작업

△ 주의! 반드시 공구가 정지한 상태에서만 회전 방향을 변경하십시오.

〈그림 6〉



▶ 스위치 작동 (그림 7 참고)





스위치를 당기는 정도에 따라 공구의 속도가 조절됩니다. 공구의 작동을 중단하려면 스위치를 놓으십시오. 스위치에 안전 브레이크 장치가 있어 스위치를 놓는 즉시 회전이 정지됩니다. 스위치를 당기면 전면부 LED가 켜져 야간 작업 시 안전하게 사용할 수 있습니다. 전면부 LED는 공구의 작동이 멈추면 꺼집니다.

〈그림 7〉
[LED 켜짐]



▶ 배터리 잔량 표시 <그림 8 참고>

스위치를 당기면 공구의 측면에 있는 배터리 잔량 표시 LED에서 빛이 수 초간 켜진 후 꺼지게 됩니다.
배터리 잔량은 다음과 같이 확인하십시오.

 3칸 점등	잔량 80% 이상	 1칸 점등	잔량 20 ~ 50%
 2칸 점등	잔량 50 ~ 80%	 소등	잔량 20% 이하



▶ 배터리 장착 및 분리 <그림 9, 10 참고>

- 배터리에 무리하게 힘을 주어 공구에 삽입하지 마십시오.
- 적당한 힘으로 정확하게 공구의 배터리 삽입부에 맞춰 '딸깍' 소리가 날 때까지 밀어 넣습니다.
그렇지 않으면, 공구로부터 배터리가 분리될 위험이 있습니다.

<그림 9>

< 배터리 장착 >



< 장착 완료 >



1. 화살표 방향으로 공구의 배터리 삽입부에 맞춰 '딸깍' 소리가 날 때까지 밀어 넣습니다.

<그림 10>

< 배터리 분리 >



< 분리 완료 >



1. 버튼을 화살표 방향으로 눌러줍니다.
2. 버튼을 누른 상태에서 화살표 방향으로 당겨 배터리를 분리합니다.

▶ 네임 태그(Name Tag) <그림 11 참고>

- 사용 용도 : 이름, 연락처 등을 기입할 수 있습니다.
- ※ 단 유성펜으로 수 분 동안 말려야 잘 지워지지 않습니다.

<그림 11>





네임 태그
(Name Tag)

<배터리별 적용 충전기>

	배터리	적용 충전기
	B40L18A B52L18A	  ALC 4540 ALC 4560
	B40L18B B52L18B	
	B20L18D B20L18DF	 ALC 4640M
	B40L18D B40L18DF	

※ B40L18A, B52L18A, B40L18B, B52L18B, B20L14B, B25L18A, B40L18D, B40L18DF, B20L18D, B20L18DF 배터리는 충전 시 개별 셀 전압 체크를 할 수 있는 충전기에 충전 하십시오. [ALC 4540, ALC 4560, ALC 4640M] 개별 셀 전압 밸런싱 회로가 내장되어 있어 충전 시 과충전을 방지하여 배터리의 수명과 안전성을 높여 줍니다. ALC 4525에는 호환되지 않습니다.

◆ 충전기 LED 표시 및 의미

LED 표시	의 미
충전대기  ▶ 녹색LED가 깜빡이는 상태	▶ 정상적인 배터리 충전이 가능한 상태입니다.
충전 중  ▶ 적색 LED가 켜진 상태	▶ 배터리를 충전 중인 상태입니다.
충전완료  ▶ 녹색 LED가 켜진 상태	▶ 배터리의 충전이 완료된 상태입니다.
배터리고온  ▶ 적색, 녹색 LED가 동시에 켜진 상태 적/녹	▶ 배터리의 온도가 높아져 충전 가능온도(0~45°C)를 벗어나서 충전이 중지된 상태입니다. (배터리 고온 발생 시 온도가 내려가면 충전 모드로 전환됩니다.)

◆ 충전기 이상 발생 시 확인 및 대처 요령

1. 배터리를 삽입하였을 때 LED가 점등되지 않을 경우

예상원인	확 인 방 법
충전기 전원이 제대로 연결 되지 않았다.	충전기 전원의 연결 상태를 다시 확인하십시오.
충전 단자에 이물질이 묻어 있거나 단자가 휘어서 접촉이 되지 않는다.	충전기 및 배터리와 단자에 이물질이 묻어 있는지 확인하십시오.
배터리가 단락되어 있다.	다른 배터리를 삽입하여 충전기가 정상적으로 작동하는지 확인하십시오.

2. 배터리를 삽입하였을 때 적색 LED 외의 기타 표시가 될 경우

예상원인	대 처 방 법
배터리가 고온이다.	배터리 삽입 즉시 LED가 녹색, 적색 동시점등 되며, 배터리를 충분히 식힌 후 다시 삽입하여 확인 하십시오.
배터리가 저온이다.	배터리가 차가울 경우, 충전기에 삽입하여도 LED가 소등을 유지합니다. 이때에는 배터리를 상온에 두어 충전 가능한 온도가 되도록 하신 후 다시 삽입하여 확인하십시오.
배터리가 저전압이다.	배터리가 과방전되어 저전압일 경우 초기에 LED가 녹색, 적색 동시점등 됩니다. 이는 배터리 보호를 위해 미세충전 모드로 전환된 것 입니다. 수 분 내에 LED가 적색으로 정상충전 모드로 전환되는지 확인하십시오.

※ 위와 같이 확인하신 후에도 이상이 발생하면 아임삭에서 지정한 A/S센터나 A/S 지정점에 문의하십시오.

【 보수, 정비 및 유지 / Maintenance & Storage 】

보수나 정비를 하기 전에는 반드시 공구의 스위치가 꺼져 있고 전원이 차단되어 있는지 확인하십시오.
안전하고 올바른 작동을 위하여 전동공구와 전동공구의 환기구를 항상 깨끗이 하십시오.

▶ 정기적인 점검, 청소를 하십시오.

【 품질보증 / Warranty 】

- ▶ 제품 보증 기간은 구입일로부터 1년이며, 구입일이 기재되지 않았을 경우에는 제조일로부터 적용합니다.
단, 보증기간 이내라 하더라도 유상 A/S 지침에 해당되는 경우에는 유상 처리 됩니다.
- 모터, 배터리의 품질 보증기간은 구입일로부터 6개월입니다.
 - 배터리는 소모품이므로 수명이 다한 경우에는 유상 구입하여야 합니다.

▶ 유상 A/S 지침

- 사용자 취급 부주의 (침수, 외부 충격, 과부하 작업 등)
- 천재지변 (화재, 지진, 수해, 등)
- 제품이 사용자 임의대로 분해된 적이 있는 제품
- 당사 또는 당사제품 취급점(대리점) 이외에서 수리, 개조로 인한 고장
- 통상적인 환경 이외에서 작업하여 발생한 고장
- 제품을 사용함으로써 생기는 자연적인 단순 소모성 부품 (카본브러시, 베어링, 실링, 전원선, 척, 등)
- 비트/수공구류/증정품 및 판촉물 (예 : 랜턴)

사용설명서 상에 기재되어 있는 작업 범위 내에서 사용하십시오.
그렇지 않을 경우에는 기기 파손 및 수명이 단축될 수 있으며, 상해를 입을 수 있습니다.
그로 인한 책임은 당사에 있지 않으며 A/S처리를 받을 수 없습니다.